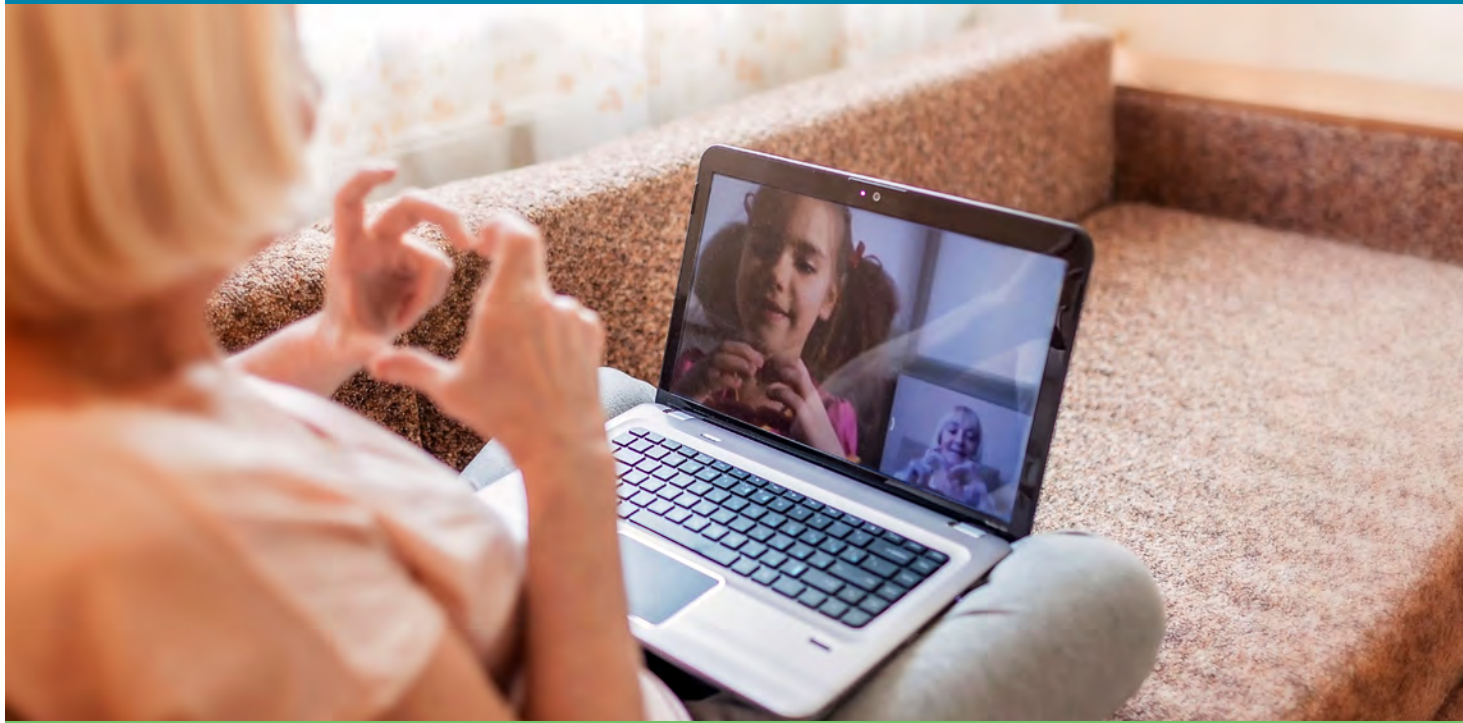


COVID-19: Those with family members in long-term care facilities



As the worldwide COVID-19 pandemic continues to evolve, public health authorities and medical experts have expressed growing concern for high risk populations, including the elderly. High risk populations have greater susceptibility to infection and more likely to experience possible serious complications if infected.

With a number of long-term care homes across the country in outbreak scenarios, elderly residents face increasing risk of infection and the personal challenges presented by physical distancing, particularly where relatives assisted in providing essential care support.

According to Dr. Theresa Tam, Canada's chief public health officer, the majority of deaths from COVID-19 have been attributed to those who are 80 years of age or older.¹ As a result, families with persons they care for in a long-term care facility have a greater need to timely and reliable information.

As the number of cases increase among long-term care residents and personal support workers, provincial governments are enacting measures to control the spread of infection within facilities. Many homes designed for shared accommodation and common spaces have taken action to create better isolation areas. In some instances, provinces have stopped support staff from working in more than one home to combat the spread of infection. Additionally, provinces have increased testing frequency for residents and staff while assigning additional funding for personal protective equipment. The federal government has also established new guidelines for long-term care homes including, enhanced cleaning, mandatory medical screening for staff, and physical distancing protocols within common spaces and at meal times.

Need more information or assistance? All calls are completely confidential.

1-800-663-1142 | TTY: 1-888-384-1152 | International (Call Collect): 604-689-1717

Numéro sans frais - en français : 1-866-398-9505

HomewoodHealth.com



Homewood
Health | Santé

COVID-19: Those with family members in long-term care facilities

Dr. Samir Sinha, director of geriatrics at Sinai Health System and the University Health Network in Toronto, listed four considerations of safety for long-term care homes in a recent interview.²

- **Is the facility restricting non-essential movement?** Has the home eliminated all non-essential business and visitors, including onsite services delivered through external third parties, and have partial restrictions on visits by family members been established?
- **Are staff members only working in one long-term care home?** Having support staff working at one facility decreases the risk of infection.
- **Are all visitor and staff members wearing masks?** As medical experts continue to investigate the virus, findings have indicated that community and asymptomatic spread is occurring. It's recommended that everyone in the facility wear a mask at all times.
- **How much are they testing?** Recent federal and provincial measures have increased the requirements for testing, including frequency. This applies to both residents and staff.

As families address new challenges related to long-term care, many are questioning whether they should remove the person they care about from the residential care facility. These are difficult and unique scenarios for everyone involved. Dr. Barbara Liu, executive director of the Regional Geriatric Program of Toronto, suggests the following for those considering this important decision.²

- **Do you have the physical care needs required?** Seniors often need mobility assistance which may require more than one person or mechanical supports. There may be bathing and dressing needs as well as special dietary considerations, and physical roadblocks like stairs.

- **Do they require cognitive support?** Beyond physical challenges, as a caregiver you need to consider the cognitive difficulties that may be present including dementia. In some instances behaviours may be unpredictable and combative. Additionally, there may be a risk of wandering without continuous supervision.
- **What are their medical requirements?** Families need to consider the ability to administer appropriate medications including injections and oxygen. Caregivers also need to monitor and recognize changes in health condition and how to access help when needed.
- **Will they be able to return to the facility after the pandemic?** It's important to verify policies with the home before making a decision. In some instances you may be placed on a waiting list or fast-tracked. Remember, it's best to ask questions before taking any action.

Remember, the task of becoming a primary care provider is physically and emotionally demanding and the requirements on time are varied. Many families find themselves as the sandwich generation, meaning caring for both children and parents while managing professional work obligations. Take time to understand your unique situation, becoming educated will assist in your decision making.

References

1. Tam, Theresa Dr. (2020) Available from: https://twitter.com/CPHO_Canada/status/1246950893251186689
2. Dunham, Jackie. Should you remove your loved one from a long-term care home? (2020) Available from: <https://www.ctvnews.ca/health/coronavirus/should-you-remove-your-loved-one-from-a-long-term-care-home-1.4890219>

Need more information or assistance? All calls are completely confidential.

1-800-663-1142 | TTY: 1-888-384-1152 | International (Call Collect): 604-689-1717
Numéro sans frais - en français : 1-866-398-9505

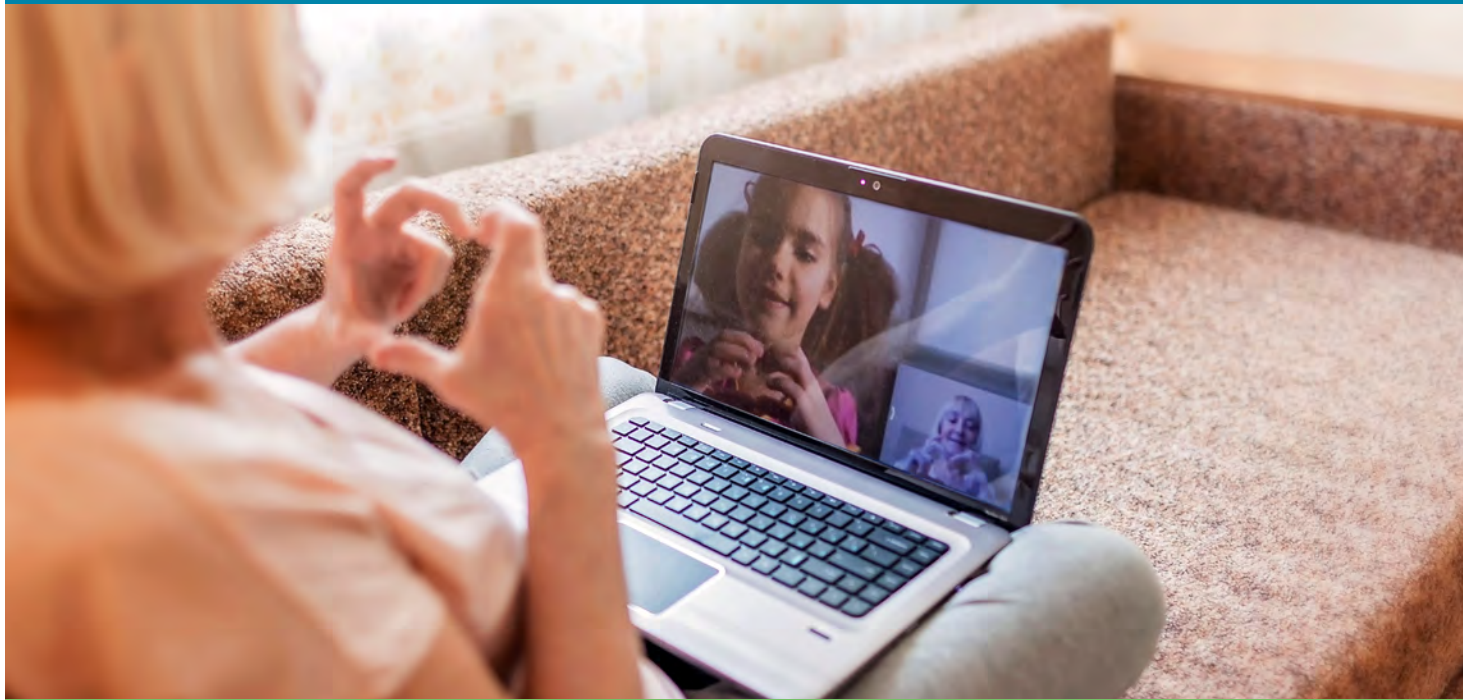
HomewoodHealth.com

© 2020 Homewood Health™ | HH_COVID-19 long term care facilities_EN_April22-20



Homewood
Health | Santé

COVID-19 : Messages aux personnes qui ont un membre de leur famille dans un établissement de soins de longue durée



Alors que la pandémie mondiale de COVID-19 continue d'évoluer, les autorités de santé publique et les experts* médicaux ont exprimé leur préoccupation croissante à l'égard des populations à haut risque, notamment les personnes âgées. Les populations à haut risque sont plus sensibles à l'infection et plus susceptibles d'éprouver des complications graves si elles sont infectées.

Avec les éclosions en cours dans bon nombre d'établissements de soins de longue durée au pays, les résidents âgés sont confrontés à un risque croissant d'infection et aux défis que pose le distancement physique, en particulier lorsque des membres de leur famille participent activement aux soins qui leur sont prodigués.

Selon la Dre Theresa Tam, chef de la santé publique du Canada, la majorité des décès attribuables à la COVID-19 ont frappé des personnes de 80 ans ou plus¹. Par conséquent, les familles ayant un être cher dans un établissement de soins de longue durée sont ceux qui ont le plus besoin d'information fiable et en temps opportun.

Alors que le nombre de cas augmente parmi les résidents et le personnel de ces établissements, les gouvernements de chaque province prennent des dispositions visant à lutter contre la propagation de l'infection. Des mesures pour mieux isoler les résidents sont maintenant en place dans de nombreux établissements dotés de chambres partagées et d'espaces communs. Afin de limiter la propagation de l'infection, certaines autorités provinciales ont interdit au personnel de soutien de travailler dans plus d'un établissement. Elles ont également augmenté la fréquence des tests chez les résidents et le personnel tout en affectant des fonds supplémentaires à de l'équipement de protection individuelle. Le gouvernement fédéral a également établi de nouvelles lignes directrices à l'intention des établissements de soins de longue durée, comme des mesures de désinfection, un dépistage médical obligatoire pour le personnel et des protocoles de distancement physique dans les espaces communs et à l'heure des repas.

Besoin de plus amples renseignements ou d'assistance ? Tous les appels sont confidentiels.

Composez le 1 866 398-9505 | ATS : 1 866 433-3305

International (appel à frais virés) : 514 875-0720

HomewoodSante.com



Homewood
Santé | Health

COVID-19 : Messages aux personnes qui ont un membre de leur famille dans un établissement de soins de longue durée

Dans une interview récente, le Dr Samir Sinha, directeur des services de gériatrie au centre Sinai Health System et au University Health Network de Toronto, a mentionné quatre mesures de sécurité à mettre en place dans les établissements de soins de longue durée² :

- **L'installation restreint-elle les entrées et sorties non essentielles?** L'établissement a-t-il interdit tous les services et visiteurs non essentiels, y compris les services sur place fournis par l'entremise de tiers externes, et a-t-elle imposé des restrictions aux visites des membres de la famille?
- **Les membres du personnel sont-ils tenus de ne travailler que dans un seul établissement?** Cette mesure réduit le risque d'infection.
- **Est-ce que tous les visiteurs et membres du personnel portent un masque?** Les recherches sur le virus ont amené les experts médicaux à déterminer que la propagation est communautaire et qu'elle peut être asymptomatique. Il est recommandé que porter un masque en tout temps dans l'établissement.
- **Y administre-t-on suffisamment de tests de dépistage?** De récentes mesures fédérales et provinciales ont accru les exigences en matière de tests de dépistage, y compris leur fréquence, et ce, tant pour les résidents que pour le personnel.

Alors que les familles font face aux nouveaux défis liés aux soins de longue durée, bon nombre d'entre elles se demandent si elles devraient retirer leur être cher de ces établissements. Les choix possibles sont aussi difficiles que particuliers aux personnes concernées. La Dre Barbara Liu, directrice générale du Programme régional des soins gériatriques de Toronto, offre les suggestions ci-dessous aux personnes qui envisagent cette décision importante² :

- **Avez-vous les installations requises pour prodiguer des soins à votre être cher?** Les aînés ont souvent besoin d'une aide à la mobilité pouvant nécessiter un soutien mécanique ou la participation de plus d'une personne. Certains aînés ont besoin d'assistance pour prendre leur bain ou s'habiller. Ils peuvent avoir des besoins diététiques spéciaux ou des limitations fonctionnelles qui les empêchent, par exemple, d'emprunter les escaliers.

- **Votre être cher a-t-il besoin d'un soutien cognitif?** Au-delà des défis physiques, en tant que proche aidant, vous devez tenir compte de problèmes cognitifs éventuels, comme la démence. Dans certains cas, ces comportements peuvent être imprévisibles, voire agressifs. En outre, sans surveillance permanente, il y a risque d'errance.
- **Quelles sont ses exigences médicales?** Les proches aidants doivent prendre en compte leur capacité d'administrer les soins médicaux appropriés, y compris les injections et l'oxygène. Ils doivent également surveiller et reconnaître les changements dans l'état de santé de leur être cher et savoir obtenir de l'aide en cas de besoin.
- **L'être cher pourra-t-il retourner à l'établissement après la pandémie?** Il est important de vérifier les politiques de l'établissement à cet égard avant de prendre une décision. Votre aîné pourrait être placé sur une liste d'attente. Posez des questions avant de prendre des mesures.

Gardez à l'esprit que la tâche de proche aidant est physiquement et émotivement exigeante et peut demander beaucoup de votre temps. Bon nombre d'enfants adultes font partie de la génération sandwich, c'est-à-dire qu'ils doivent prendre soin à la fois de leurs enfants et de parents tout en gérant leurs obligations professionnelles. Réfléchissez longuement à votre situation afin de prendre une décision éclairée.

Ressources :

1. Tam, Dr.Theresa (2020). Article consulté sur le site : https://twitter.com/CPHO_Canada/status/1246950893251186689
2. Dunham, Jackie. « Should you remove your loved one from a long-term care home? » (2020) Article consulté sur le site : <https://www.ctvnews.ca/health/coronavirus/should-you-remove-your-loved-one-from-a-long-term-care-home-1.4890219>

Besoin de plus amples renseignements ou d'assistance ? Tous les appels sont confidentiels.

Composez le 1 866 398-9505 | ATS : 1 866 433-3305

International (appel à frais virés) : 514 875-0720

1 800 663-1142 (Toll-Free English)

HomewoodSante.com

© Homewood Santé^{MC} 2020 | HS_COVID-19 long term care facilities_FR_April22-20 | * Dans ce document, le masculin est employé comme genre neutre.



Homewood
Santé | Health